

لپا دم

آموزش

آمار و اطلاعات ارائه شده در این فصل در مورد وضعیت سواد در سرشماری های انجام شده ، آموزش رسمی در سطوح عمومی و عالی ، مبارزه با بی سوادی بزرگسالان و آموزش فنی و حرفه ای غیر رسمی می باشد که در قالب دو بخش آموزش عمومی و آموزش عالی آمده است :

- آموزش عمومی : شامل دوره های ابتدایی ، راهنمایی ، متوسطه عمومی و فنی و حرفه ای می باشد . آمارهای این بخش از طریق سازمان آموزش و پرورش خراسان ارائه شده است . همچنین فعالیت های مربوط به سواد آموزی بزرگسالان توسط نهضت سواد آموزی خراسان رضوی و اطلاعات مربوط به آموزش دیدگان فنی و حرفه ای از اداره کل آموزش فنی و حرفه ای خراسان رضوی دریافت شده است .

- آموزش عالی : آموزش عالی دارای سطوح کاردانی ، کارشناسی ، کارشناسی ارشد و دکترای حرفه ای و تخصصی می باشد . اولین آمار منتشر شده در مورد آموزش به سال ۱۲۹۷ هجری شمسی برمی گردد که وزارت فرهنگ وقت ، آمار دوره های ابتدایی ، متوسطه و عالی را ارائه نموده است . در حال حاضر اطلاعات تهیه شده توسط وزارت علوم و تحقیقات و فن آوری ، تمامی مراکز آموزش عالی تحت پوشش این وزارتخانه و یا وابسته به وزارتخانه ها ، سازمان هایی و نهادهایی چون آموزش و پرورش ، وزارت بهداشت درمان و آموزش پزشکی ، وزارت نفت ، سازمان تربیت بدنی و ۰۰۰ را در بر می گیرد که مدرک اعطایی توسط آنان ، مورد تأیید وزارت علوم و تحقیقات و فن آوری است .

اطلاعات این بخش توسط دانشگاه ها و مؤسسات آموزش عالی استان اعم از دولتی ، پیام نور ، آزاد و غیر انتفاعی تهیه شده است . در مورد آمار ارائه شده ، توضیح نکات زیر ضروری است :

۱- با توجه به تغییرات ایجاد شده در تقسیمات استان ، جداول مربوط به سرشماری ۷۵ بر پایه ی آخرین محدوده شهرستانها و بر اساس اطلاعات حاصل از نتایج سرشماری عمومی نفوس و مسکن ۱۳۸۵ بازسازی شده و محاسبات لازم صورت گرفته است .

۲- ارقام مربوط به کارکنان آموزشی ، دفتری و اداری ، شامل کارکنان شاغل در بخش دولت و اعزامی به مدارس غیر انتفاعی است .

۳- ارقام مربوط به تعداد آموزشگاه ها برای دوره های مختلف تحصیلی ، لزوماً به معنای تعداد ساختمان های اختصاص داده شده برای این دوره ها نمی باشد . برای مثال چنانچه یک ساختمان در طول سال تحصیلی در ساعات مختلف روز به تناوب مورد استفاده دوره های ابتدایی و راهنمایی قرار گیرد ، این ساختمان (آموزشگاه) دوبار در آمار منظور خواهد شد . همچنین آمار مربوط به تعداد کلاس های دوره های مختلف تحصیلی نیز به همین روش محاسبه می شود .

۴- اطلاعات جداول دانشگاه های دولتی و پیام نور استان با توجه به آمار مؤسسه پژوهش و برنامه ریزی وزارت علوم مورد بازنگری قرار گرفته است .

تعاریف و مفاهیم به کار رفته در این فصل به شرح زیر است :

با سواد : کلیه کسانی که می توانند متن ساده ای را به فارسی و یا هر زبان دیگری بخوانند و بنویسند ، با سواد تلقی می شوند ، خواه مدرک رسمی داشته یا نداشته باشد . کلیه نو آموزان سال اول ابتدایی و سواد آموزان کلاسهای نهضت سواد آموزی نیز با سواد تلقی می شوند .

نقاط شهری ، نقاط روستایی و جمعیت ساکن : رجوع شود به تعاریف و مفاهیم "فصل ۲- جمعیت" .

کارکنان آموزشی ، دفتری و اداری (شاغل در وزارت آموزش و پرورش) : کارکنان آموزشی شامل معلم ، مدیر- معلم و معلم ورزش است و کارکنان دفتری و اداری شامل متصدی آزمایشگاه و کارگاه ، مراقب بهداشت ، مربی پرورشی ، مدیر، ناظم یا معاون ، کتابدار ، کارمند اداری و دفتردار می باشد .

تحصیل : منظور از تحصیل ، اشتغال به تحصیل طبق برنامه های رسمی آموزشی ایران یا کشورهای خارجی است . بنابراین ، آموزش در دوره های آموزشی غیر رسمی (مانند آموزش زبان در آموزشگاه های خصوصی یا نزد معلم خصوصی) تحصیل به حساب نیامده است .

آموزش استثنایی: مخصوص آن دسته از اطفال و نوجوانانی است که دارای عقب ماندگی ذهنی و یا جسمی، معلولیت و اختلال در یادگیری بوده و ناسازگار باشند و شامل دوره آمادگی، ابتدایی، راهنمایی تحصیلی، آموزش متوسطه و آموزش فنی و حرفه ای می باشد.

دوره ابتدایی: دوره ابتدایی ۵ سال است و دانش آموز در آغاز تحصیل (اول مهرماه)، باید ۶ سال تمام داشته باشد. به دانش آموز در صورت موفقیت در پایان دوره، گواهی پایان تعلیمات دوره ابتدایی داده می شود و اجازه می یابد که در دوره راهنمایی ثبت نام کند.

دوره راهنمایی تحصیلی: دوره راهنمایی تحصیلی ۳ سال است و دانش آموز در این دوره، علاوه بر عمومی که پیش نیاز دوره متوسطه است، سایر دروس را نیز آموزش می ببیند. بر اساس معدل گیری دروس خاص در طول سه سال تحصیلی، دانش آموز به یکی از دو دوره تحصیلی "فنی و حرفه ای یا خدمات" و "آموزش نظری" هدایت می شود و معرفی نامه برای ثبت نام در یکی از رشته های تحصیلی که امتیاز لازم را در مورد آن کسب کرده، دریافت می کند. در پایان این دوره سه ساله، به دانش آموز در صورت موفقیت، مدرک پایان دوره عمومی (راهنمایی تحصیلی) داده می شود.

دوره متوسطه عمومی (نظام قدیم): مدت این دوره ۴ سال است که سال اول آن عمومی می باشد و از سال دوم به بعد دانش آموز بر اساس نتایج آزمون های خود می توانست در هریک از گرایش های نظری (شامل رشته های علوم انسانی، علوم تجربی و ریاضی فیزیک) و فنی حرفه ای به تحصیل بپردازد و در صورت موفقیت در امتحانات، به اخذ گواهینامه پایان دوره متوسطه نایل شود.

دوره متوسطه عمومی (نظام جدید): این دوره از سال تحصیلی ۷۲-۱۳۷۱ ایجاد گردیده است و دانش آموزان دوره متوسطه بتدریج بر اساس این نظام، شروع به تحصیل نمودند. در حال حاضر کل دانش آموزان دوره متوسطه، بر اساس نظام جدید به تحصیل اشتغال دارند. مدت دوره نظام جدید متوسطه ۳ سال است که پایه اول آن برای همه رشته ها و گرایش ها عمومی بوده و در سال دوم دانش آموزان به رشته های نظری (ریاضی فیزیک، علوم تجربی و علوم انسانی) و فنی و حرفه ای و کار و دانش تقسیم می شوند که پس از طی دوره دو ساله، به اخذ دیپلم متوسطه نایل می گردند.

دوره پیش دانشگاهی: مدت این دوره یکسال است و دانش آموز پس از گذراندن دوره متوسطه می تواند در یکی از گرایش های علوم ریاضی، علوم تجربی و علوم انسانی، این دوره را به پایان رسانده و در آزمون سراسری ورود به دانشگاه ها شرکت کند.

دوره پنجم ابتدایی شبانه (بزرگسالان): دوره تحصیلی یک ساله ای که برای ثبت نام در آن برخلاف دوره پنجم ابتدایی نیازی به ارائه مدرک قبولی کلاس پایین تر نیست.

دوره عمومی شبانه (بزرگسالان): سطح تحصیلات در این دوره مطابق دوره راهنمایی تحصیلی در کلاس های روزانه است و مدت آن ۳ سال است.

دوره تکمیلی شبانه (بزرگسالان): تحصیلات در این دوره مشابه دوره متوسطه عمومی یا متوسطه فنی و حرفه ای است و مدت آن ۴ سال است.

دوره مقدماتی نهضت سواد آموزی: اولین دوره تحصیلی سوادآموزی است که در آن سوادآموز با حروف الفبای فارسی و نحوه کاربرد آن در کلمات به منظور خواندن و نوشتن متون ساده فارسی آشنا می شود و هم چنین ریاضی را در سطح رفع نیازهای روزمره فرا می گیرد.

دوره تکمیلی نهضت سواد آموزی : دومین دوره تحصیلی سواد آموزی است که در آن سواد آموز دارای مدرک تحصیلی دوره مقدماتی و یا معدل آن از طریق خواندن و نوشتن کلمات و جملات متون فارسی و هم چنین یادگیری روخوانی قرآن مجید ، ریاضیات و افزایش معلومات عمومی ، مهارت های لازم و توانای تأمل با دیگران را به دست می آورد .

دوره پایانی نهضت سواد آموزی : سومین دوره تحصیلی سواد آموزی است که در آن زمینه تداوم آموزش ، ارتقاء دانش ، تثبیت آموخته ها و تقویت مهارت های لازم برای سواد آموز دارای مدرک تحصیلی یا معادل آن به منظور ورود به پایه پنجم فراهم می شود .

پایه پنجم نهضت سواد آموزی : چهارمین دوره تحصیلی سواد آموزی است که در آن سواد آموز دارای مدرک تحصیلی پایانی و یا معادل آن با رعایت کلیه قوانین و مقررات همانند دانش آموز پایه پنجم ابتدایی ، بر اساس برنامه درسی تدوین شده دانش و مهارت های لازم را کسب می نماید و در صورت موفقیت در امتحان به پایه تحصیلی بالاتر راه می یابد .

سواد آموز تحت پوشش نهضت سواد آموزی : فردی است بی سواد یا کم سواد با سن بالای ده سال که امکان تحصیل در نظام آموزش رسمی کشور را ندارد و در کلاس نهضت سواد آموزی ثبت نام می نماید .

سواد آموز بزرگسال : به فردی اطلاق می شود که با بیش از ۱۰ سال سن ، از تحصیل در نظام آموزشی رسمی کشور بازمانده باشد و در کلاسهای بزرگسالان نهضت سواد آموزی ثبت نام کند .

سواد آموز لازم التعلیم : افرادی هستند که در سنین ۷ تا ۱۸ سال قرار دارند و به علت عدم دسترسی به دبستان های آموزش و پرورش در مناطق روستایی و یا بالا بودن سن که مانع از تحصیل در دبستان ها مزبور می باشد ، توسط آموزشیاران نهضت سواد آموزی تعلیم داده می شوند . نظام آموزشی لازم التعلیم نهضت سواد آموزی که این افراد را تحت پوشش دارد ، همانند دوره ابتدایی آموزش و پرورش شامل ۵ پایه است .

سواد آموز قبول شده : به سواد آموزی که در امتحانات پایان دوره موفق به کسب نمرات قبولی گردیده است ، سواد آموز قبول شده در امتحان گفته می شود .

دوره تربیت معلم : دوره تربیت معلم ۲ سال است و کسانی که دارای مدرک دیپلم هستند و دوره ۲ ساله تربیت معلم را به پایان می رسانند ، به اخذ مدرک کاردانی در رشته مربوطه نایل می شوند .

مرکز آموزش عالی : سازمانی است که از بین دارندگان دیپلم متوسطه یا بالاتر دانشجوی می پذیرد و به فارغ التحصیلان خود مدرک کاردانی یا بالاتر می دهد .

دانشگاه : به موسسه آموزش عالی گفته می شود که حداقل از سه دانشکده یا دو دانشکده و دوآموزشکده تشکیل شده باشد . وجه تمایز دانشگاه از سایر مراکز آموزش عالی ، فعالیت در دوره های کارشناسی ارشد و دکترا است . دانشگاهها با توجه به نوع و زمینه های فعالیت خود به سه گروه تقسیم می شوند : دانشگاه جامع ، دانشگاه تخصصی و دانشگاه علمی - کاربردی .

آموزش دیدگان (کارآموزان) سازمان آموزش فنی و حرفه ای کشور : افرادی هستند که برای فراگرفتن حرفه ای خاص ، بازآموزی یا ارتقا مهارت ، برای مدت معینی در مراکز آموزشی این سازمان آموزش می بینند .

مرکز آموزش ثابت در سازمان آموزش فنی و حرفه ای کشور : محلی دولتی ، متشکل از حداقل ۵ کارگاه آموزشی که دارای هویتی قانونمند می باشد و ساختار آن مورد تصویب سازمان مدیریت و برنامه ریزی کشور قرار گرفته است .

۱۵ - جمعیت ۶ ساله و بیشتر و تعداد باسوادان ساکن در نقاط شهری و روستایی بر حسب جنس: آبان ۱۳۸۵ (نفر)

شهرستان			جمعیت ۶ ساله و بیشتر			باسوادان		
کاشمر			مرد و زن	مرد	زن	مرد و زن	مرد	زن
			135103	66855	68248	11306	57453	52853

شهرستان			باسوادان ساکن در نقاط شهری			باسوادان ساکن در نقاط روستایی		
کاشمر			مرد و زن	مرد	زن	مرد و زن	مرد	زن
			70344	36931	33413	39962	20522	19440

مأخذ - معاونت برنامه ریزی استانداری خراسان رضوی - دفتر آمار و اطلاعات .

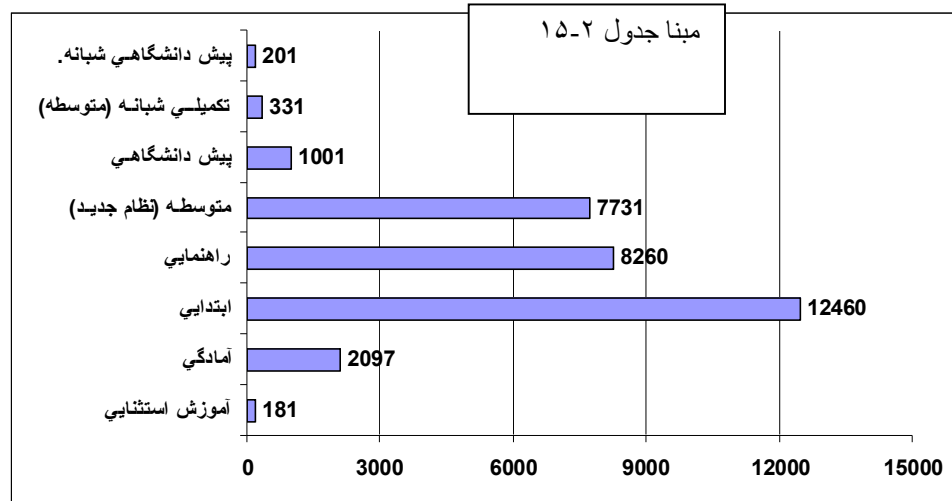
۱۵ - ۲ - دانش آموزان و کارکنان آموزشی ، دفتری و اداری دوره های تحصیلی^(۱)

سال و دوره تحصیلی			دانش آموزان			کارکنان آموزشی ، دفتری و اداری			
			جمع	پسر	دختر	کل ^(۲)	آموزشی		
							جمع	مرد	زن
..... ۱۳۸۵-۸۶			۳۳۰۹۴	۱۷۴۷۷	۱۵۶۱۷	۳۱۸۵	۲۲۰۹	۱۰۳۰	۱۱۹۷
..... ۱۳۸۶-۸۷			۳۱۸۵۵	۱۶۷۶۲	۱۵۳۱۱	۳۱۹۱	۲۲۴۷	۱۰۴۹	۱۱۹۸
..... آموزش استثنایی			۱۸۱	۱۱۵	۶۶	۵۰	۳۸	۷	۳۱
..... آمادگی			۲۰۹۷	۹۴۲	۵۲۶	۱۰۲	۹۸	۱۷	۸۰
..... ابتدایی			۱۲۴۶۰	۷۱۶۱	۵۲۹۹	۱۱۲۲	۸۹۱	۳۸۳	۵۰۸
..... راهنمایی			۸۲۶۰	۴۱۹۴	۴۲۶۶	۹۱۳	۶۴۸	۳۲۳	۳۲۵
..... متوسطه (نظام جدید).....			۷۷۳۱	۳۷۳۸	۳۹۹۳	۹۲۶	۵۳۵	۲۹۷	۲۳۲
..... پیش دانشگاهی			۱۰۰۱	۳۰۳	۵۹۷	۷۸	۴۴	۲۲	۲۲
..... عمومی شبانه (راهنمایی).....			-	-	-	-	-	-	-
..... تکمیلی شبانه (متوسطه).....			۳۳۱	۲۲۶	۱۰۵	-	-	-	-
..... پیش دانشگاهی شبانه.....			۲۰۱	۸۳	۱۱۸	-	-	-	-

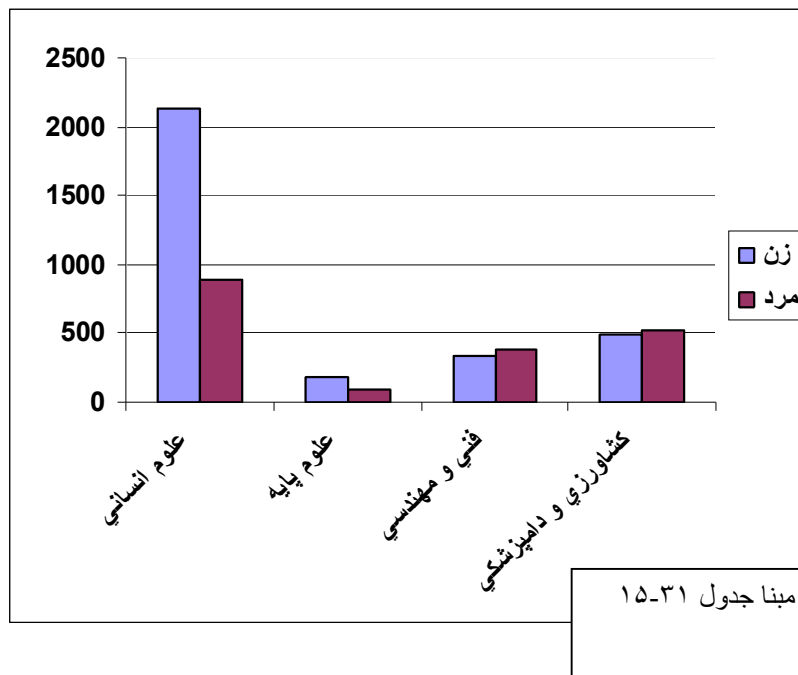
۱- آمار مربوط به تربیت معلم ، در بخش آموزش عالی درج شده است .

۲- کل کارکنان آموزشی ، دفتری و اداری شامل کارکنان رسمی و پیمانی (دولتی و اعزامی به غیرانتفاعی) ، حق التدریسی و قراردادی دولتی و کارکنان استخدامی بخش خصوصی مدارس غیر انتفاعی می باشد .
مأخذ - اداره آموزش و پرورش شهرستان کاشمر.

۱- ۱۵ دانش آموزان به تفکیک مقطع دوره تحصیلی ۱۳۸۶ - ۱۳۸۷



۲- ۱۵ دانشجویان دانشگاه ها و مراکز آموزش عالی (به استثنای دانشگاه آزاد اسلامی) بر حسب گروه



3- ۱۵- دانش آموزان و کارکنان آموزشی ، دفتری و اداری^(۱) سازمان آموزش و پرورش برحسب بخش : سال تحصیلی ۸۷ - ۱۳۸۶

بخش	دانش آموزان			کارکنان آموزشی ، دفتری و اداری			
	جمع	پسر	دختر	کل	آموزشی		
					جمع	مرد	زن
مرکزی	۲۵۸۱۰	۱۳۶۸۹	۱۲۳۳۹	۲۴۳۵	۱۶۵۱	۷۵۰	۹۰۱
کوهسرخ	۶۰۱۶	۳۰۵۵	۲۹۶۱	۷۴۰	۵۹۷	۳۰۴	۲۹۳

۱- کلیه دوره ها شامل دوره های آمادگی ، ابتدایی ، راهنمایی تحصیلی ، متوسطه عمومی و پیش دانشگاهی می باشد .
 مأخذ- اداره آموزش و پرورش شهرستان کاشمر .

4- ۱۵- کارکنان آموزشی ، دفتری و اداری سازمان آموزش و پرورش برحسب مدرک تحصیلی : سال تحصیلی ۸۷ - ۱۳۸۶

مدرک تحصیلی	کل کارکنان	کارکنان آموزشی		
		مرد و زن	مرد	زن
جمع	۳۱۳۰	۲۲۴۶	۱۰۴۸	۱۱۹۸
کمتر از دیپلم	۱۳۱	-	-	-
دیپلم	۳۹۱	۲۳۹	۸۹	۱۵۰
فوق دیپلم	۸۷۱	۶۷۵	۲۹۲	۳۸۳
لیسانس و بالاتر	۱۷۳۷	۱۳۳۲	۶۶۷	۶۶۵

مأخذ - اداره آموزش و پرورش شهرستان کاشمر

5- ۱۵- تعداد آموزشگاه مدارس غیر انتفاعی بر حسب دوره تحصیلی

سال تحصیلی	ابتدایی	راهنمایی	متوسطه	پیش دانشگاهی
..... ۱۳۸۵-۸۶	۸	۷	۳	۲
..... ۱۳۸۶-۸۷	۹	۷	۳	۴

مأخذ - اداره آموزش و پرورش شهرستان کاشمر.

6- ۱۵- کارکنان آموزشی ، دفتری و اداری مدارس غیر انتفاعی بر حسب دوره تحصیلی

سال تحصیلی	ابتدایی	راهنمایی	متوسطه	پیش دانشگاهی
..... ۱۳۸۵-۸۶	۶۷	۱۹	۶	۱
..... ۱۳۸۶-۸۷	۴۴	۱۵	۵	۱

مأخذ - اداره آموزش و پرورش شهرستان کاشمر .

7- ۱۵- دانش آموزان مدارس غیر انتفاعی بر حسب دوره تحصیلی

سال تحصیلی	ابتدایی	راهنمایی	متوسطه	پیش دانشگاهی
۱۳۸۵-۸۶	۱۱۳۴	۵۰۶	۱۸۹	۳۵
۱۳۸۶-۸۷	۱۱۶۳	۴۸۴	۱۸۴	۸۵

مأخذ - اداره آموزش و پرورش شهرستان کاشمر.

8- ۱۵- دانش آموزان آموزش استثنایی بر حسب دوره های آموزشی : سال تحصیلی ۱۳۸۶-۸۷

دانش آموز	دوره تحصیلی
۱۹۸	جمع
۰	آمادگی
۱۸۱	ابتدایی
۱۷	راهنمایی
۰	متوسطه عمومی
۰	پیش دانشگاهی استثنایی

مأخذ - اداره آموزش و پرورش شهرستان کاشمر .

9- ۱۵- دانش آموزان و امکانات آموزشی دوره آموزش استثنایی

کلاس	آموزشگاه	کارکنان آموزشی ، دفتری و اداری		دانش آموز			سال تحصیلی و بخش
		آموزشی	کل	دختر	پسر	جمع	
42	11	37	49	68	111	179	1385-1386
31	10	37	49	66	132	198	1386-1387
۲۷	۹	۳۳	۴۴	۵۵	۱۱۴	۱۶۹	مرکزی
۴	۱	۴	۵	۱۱	۱۸	۲۹	کوهسرخ

مأخذ- اداره آموزش و پرورش شهرستان کاشمر .

10- ۱۵- دانش آموزان و امکانات آموزشی دوره آمادگی

کلاس	آموزشگاه	کارکنان آموزشی ، دفتری و اداری		دانش آموز			سال تحصیلی و بخش
		آموزشی	کل	دختر	پسر	جمع	
96	87	96	73	734	1048	1782	1385-1386
98	84	100	69	748	942	1690	1386-1387
۷۲	۵۸	۶۴	۶۸	۵۲۶	۷۵۷	۱۲۸۳	مرکزی
	۲۶	۲۶	۱	۲۲۲	۱۸۵	۴۰۷	کوهسرخ

مأخذ - اداره آموزش و پرورش شهرستان کاشمر .

11- ۱۵- دانش آموزان و امکانات آموزشی دوره ابتدایی

کلاس	آموزشگاه	کارکنان آموزشی ، دفتری و اداری		دانش آموز			سال تحصیلی و بخش
		آموزشی	کل	دختر	پسر	جمع	
791	130	898	1150	5328	7284	12613	1385-1386
756	132	878	1122	5299	7161	12460	1386-1387
۵۷۳	۹۱	۶۶۵	۸۷۹	۴۱۴۰	۵۹۵۲	۱۰۰۹۲	مرکزی
۱۸۳	۴۱	۲۱۳	۲۴۳	۱۱۵۹	۱۲۰۹	۲۳۶۸	کوهسرخ

مأخذ - اداره آموزش و پرورش شهرستان کاشمر .

12- ۱۵- دانش آموزان ، و امکانات آموزشی دوره راهنمایی تحصیلی

کلاس	آموزشگاه	کارکنان آموزشی ، دفتری و اداری		دانش آموز			سال تحصیلی و بخش
		آموزشی	کل	دختر	پسر	جمع	
486	103	610	872	4502	4480	8792	1385-1386
467	105	610	903	4266	4194	8260	1386-1387
۳۳۷	۶۹	۴۴۶	۶۷۴	۳۵۵۳	۳۲۲۸	۶۵۸۱	مرکزی
۱۳۰	۳۶	۱۶۴	۲۲۹	۷۱۳	۹۶۶	۱۶۷۹	کوهسرخ

مأخذ - اداره آموزش و پرورش شهرستان کاشمر .

13- ۱۵- دانش آموزان و امکانات آموزشی دوره متوسطه عمومی

کلاس	آموزشگاه	کارکنان آموزشی ، دفتری و اداری		دانش آموز			سال تحصیلی و بخش
		آموزشی	کل	دختر	پسر	جمع	
389	57	527	901	4235	3843	8078	1385-1386
382	58	500	874	4013	3738	7731	1386-1387
۲۹۹	۴۳	۴۰۱	۷۰۴	۳۲۴۵	۳۰۹۵	۶۳۴۰	مرکزی
۸۳	۱۵	۹۹	۱۷۰	۷۶۸	۶۴۳	۱۳۹۱	کوهسرخ

مأخذ - اداره آموزش و پرورش شهرستان کاشمر .

14- ۱۵- دانش آموزان دوره متوسطه عمومی بر حسب رشته ، جنس و شهرستان

پایه اول		کل			سال تحصیلی و بخش
دختر	پسر	دختر	پسر	جمع	
1410	1709	4235	3843	8078	1385-1386
1376	1582	3993	3738	7731	1386-1387
۱۱۲۷	۱۲۸۷	۳۲۴۵	۳۰۹۵	۶۳۴۰	مرکزی
۲۴۹	۲۹۵	۷۴۸	۶۴۳	۱۳۹۱	کوهسرخ

پایه دوم و سوم						سال تحصیلی و بخش
کاردانش		فنی/ حرفه ای/کشاورزی		متوسطه نظری		
دختر	پسر	دختر	پسر	دختر	پسر	
252	383	260	640	2218	1159	1385-1386
261	377	192	566	2164	1214	1386-1387
۱۶۶	۳۰۸	۱۹۲	۵۶۶	۱۷۶۰	۹۳۴	مرکزی
۹۵	۶۹	۰	۰	۴۰۴	۲۸۰	کوهسرخ

مأخذ - اداره آموزش و پرورش شهرستان کاشمر .

15- ۱۵- دانش آموزان و امکانات آموزشی دوره پیش دانشگاهی

کلاس	آموزشگاه	دانش آموز			سال تحصیلی و بخش
		دختر	پسر	جمع	
66	14	730	310	1040	1385-1386
56	16	716	303	1001	1386-1387
۴۴	۱۲	۵۹۷	۲۵۱	۸۳۰	مرکزی
۱۲	۴	۱۱۹	۵۲	۱۷۱	کوهسرخ

مأخذ - اداره آموزش و پرورش شهرستان کاشمر .

16 - ۱۵ - دانش آموزان و امکانات آموزشی دوره تکمیلی شبانه (متوسطه)

کلاس	آموزشگاه	دانش آموز			سال تحصیلی
		زن	مرد	جمع	
۱۱	۳	۸۴	۳۲۵	۴۰۹ ۱۳۸۵-۸۶
۱۲	۳	۱۰۵	۲۲۶	۳۳۱ ۱۳۸۶-۸۷

مأخذ - اداره آموزش و پرورش شهرستان کاشمر .

17 - ۱۵ - دانش آموزان و امکانات آموزشی دوره پیش دانشگاهی شبانه

کلاس	آموزشگاه	دانش آموز			سال تحصیلی
		زن	مرد	جمع	
۱۰	۲	۱۳۵	۸۸	۲۲۳ ۱۳۸۵-۸۶
۹	۲	۱۱۸	۸۳	۲۰۱ ۱۳۸۶-۸۷

مأخذ - اداره آموزش و پرورش شهرستان کاشمر .

18 - ۱۵ - آموزشیاران سازمان نهضت سواد آموزی بر حسب جنس

سال	مرد و زن	مرد	زن
..... ۱۳۸۵	159	16	143
..... ۱۳۸۶	186	20	166

مأخذ - مدیریت نهضت سواد آموزی شهرستان کاشمر .

19 - ۱۵ - سواد آموزان بزرگسال و کلاسهای دوره مقدماتی نهضت سواد آموزی در نقاط شهری و روستایی

سال	سواد آموز			کلاس		
	جمع	شهری	روستایی	جمع	شهری	روستایی
..... ۱۳۸۵	2419	894	1525	189	75	114
..... ۱۳۸۶	2150	544	1606	166	52	114

مأخذ - مدیریت نهضت سواد آموزی شهرستان کاشمر .

20 - ۱۵ - سواد آموزان بزرگسال و کلاسهای دوره تکمیلی نهضت سواد آموزی در نقاط شهری و روستایی

سال	سواد آموز			کلاس		
	جمع	شهری	روستایی	جمع	شهری	روستایی
..... ۱۳۸۵	1770	516	1254	139	42	97
..... ۱۳۸۶	1451	410	1041	129	36	93

مأخذ - مدیریت نهضت سواد آموزی شهرستان کاشمر .

21- ۱۵- سواد آموزان بزرگسال و کلاسهای دوره پایانی نهضت سواد آموزی در نقاط شهری و روستایی

سال	سواد آموز			کلاس		
	جمع	شهری	روستایی	جمع	شهری	روستایی
۱۳۸۵	743	262	481	42	16	26
۱۳۸۶	916	326	590	51	19	32

مأخذ - مدیریت نهضت سواد آموزی شهرستان کاشمر .

22- ۱۵- سواد آموزان بزرگسال و کلاسهای دوره پنجم نهضت سواد آموزی در نقاط شهری و روستایی

سال	سواد آموز			کلاس		
	جمع	شهری	روستایی	جمع	شهری	روستایی
۱۳۸۵	464	128	336	23	6	17
۱۳۸۶	487	119	368	25	6	19

مأخذ - مدیریت نهضت سواد آموزی شهرستان کاشمر .

23- ۱۵- سواد آموزان بزرگسال کلیه دوره های نهضت سواد آموزی بر حسب سن

سال و دوره	جمع	۱۰-۱۹ ساله	۲۰-۲۹ ساله	۳۰-۳۹ ساله	۴۰-۴۹ ساله	۵۰ ساله و بیشتر
مقدمانی						
..... ۱۳۸۵	2419	456	704	442	417	400
..... ۱۳۸۶	2150	437	712	372	329	300
تکمیلی						
..... ۱۳۸۵	1770	221	387	413	457	292
..... ۱۳۸۶	1451	259	443	252	238	259
پایانی						
..... ۱۳۸۵	743	80	139	243	214	67
..... ۱۳۸۶	916	113	241	268	185	109
پنجم						
..... ۱۳۸۵	464	48	93	162	127	34
..... ۱۳۸۶	487	41	104	168	126	48

مأخذ - مدیریت نهضت سواد آموزی شهرستان کاشمر .

24- ۱۵- فارغ التحصیلان دوره های تحصیلی سازمان آموزش و پرورش بر حسب پایه تحصیلی

سال تحصیلی و بخش	پنجم ابتدایی	سوم راهنمایی	متوسطه عمومی	پیش دانشگاهی	سوم راهنمایی شبانه	متوسطه عمومی شبانه	پیش دانشگاهی شبانه
1385-1386	2604	2829	2014	1003	0	107	137
1386-1387	2471	2481	1924	875	0	46	198
مرکزی	۱۹۸۰	۲۰۴۱	۱۵۲۸	۷۱۹	.	۴۶	۱۹۸
کوهسرخ	۴۹۱	۴۴۰	۳۹۶	۱۵۶	.	.	.

مأخذ - اداره آموزش و پرورش شهرستان کاشمر .

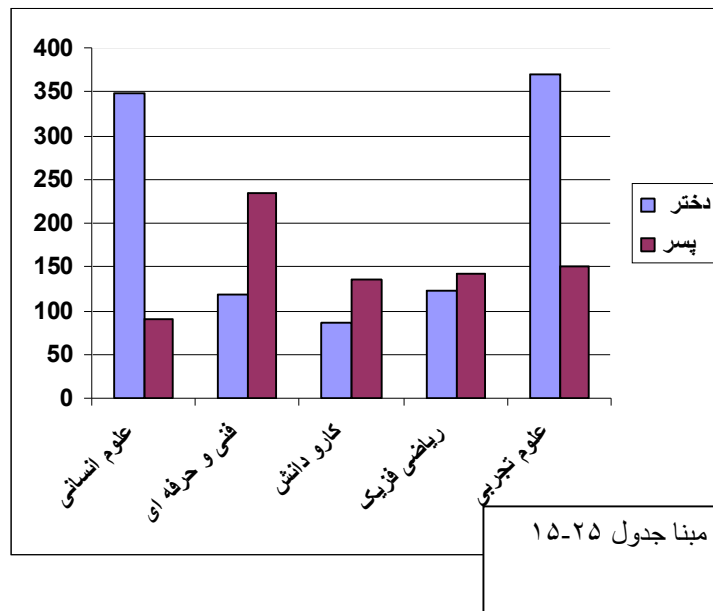
۲۵ - ۱۵ - فارغ التحصیلان دوره متوسطه عمومی بر حسب رشته تحصیلی

علوم تجربی		ریاضی فیزیک		جمع		سال تحصیلی و بخش
دختر	پسر	دختر	پسر	دختر	پسر	
333	125	106	128	1092	806	1385-1386
369	150	123	142	1045	752	1386-1387
۳۲۱	۱۲۱	۱۱۴	۱۳۰	۸۸۳	۶۴۵	مرکزی
۴۸	۲۹	۹	۱۲	۱۶۲	۱۰۷	کوهسرخ

کار و دانش		فنی و حرفه ای		علوم انسانی		سال تحصیلی و بخش
دختر	پسر	دختر	پسر	دختر	پسر	
123	230	150	202	380	121	1385-1386
87	136	118	234	348	90	1386-1387
۵۸	۱۱۵	۱۱۸	۲۳۴	۲۷۲	۴۵	مرکزی
۲۹	۲۱	۰	۰	۷۶	۴۵	کوهسرخ

مأخذ- اداره آموزش و پرورش شهرستان کاشمر .

۳- ۱۵ - فارغ التحصیلان دوره متوسطه عمومی بر حسب رشته تحصیلی



26- ۱۵- قبول شدگان دوره های نهضت سواد آموزی بر حسب جنس

سال	جمع		مقدماتی		تکمیلی	
	مرد و زن	مرد	زن	مرد	زن	مرد
..... ۱۳۸۵	5086	560	4526	300	1956	163
..... ۱۳۸۶	4864	497	4367	307	1784	149

سال	پایانی		پنجم	
	مرد	زن	مرد	زن
..... ۱۳۸۵	77	629	20	441
..... ۱۳۸۶	41	824	0	464

مأخذ - مدیریت نهضت سواد آموزی شهرستان کاشمر .

27- ۱۵- کارکنان آموزشی تمام وقت و حق التدریس دانشگاهها و مراکز آموزش عالی^(۱) استان بر حسب جنس

سال تحصیلی	مرد و زن	مرد	زن
..... ۱۳۸۵ - ۸۶	135	115	18
..... ۱۳۸۶ - ۸۷	161	131	30

۱- به استثنای دانشگاه آزاد اسلامی .

مأخذ - دانشگاهها و مراکز آموزش عالی و دانشگاه علوم پزشکی شهرستان کاشمر .

28- ۱۵ - کارکنان آموزشی تمام وقت و حق التدریسی دانشگاه ها و مراکز آموزش عالی^(۱) بر حسب عنوان دانشگاهی

سال تحصیلی و مراکز آموزشی	جمع کل	کادر هیات علمی تمام وقت				
		جمع	استاد	دانشیار	استادیار	مربی
..... ۱۳۸۵-۸۶	135	9	0	0	1	6
..... ۱۳۸۶-۸۷	161	17	0	0	5	10

سال تحصیلی و مراکز آموزشی	جمع	کادر هیات علمی حق التدریس					کادر غیر هیات علمی
		جمع	استاد	دانشیار	استاد یار	مربی	
..... ۱۳۸۵-۸۶	126	0	0	3	5	0	
..... ۱۳۸۶-۸۷	144	0	0	4	4	0	

۱- به استثنای دانشگاه آزاد اسلامی

مأخذ - دانشگاهها و مراکز آموزش عالی و دانشگاه علوم پزشکی شهرستان کاشمر .

29- ۱۵- کارکنان آموزشی^(۱و۲) دانشگاه آزاد اسلامی بر حسب جنس

سال تحصیلی	مرد و زن	مرد	زن
۱۳۸۵ - ۸۶	-	-	-
۱۳۸۶ - ۸۷	146	124	23

۱- شامل کارکنان آموزشی تمام وقت ، نیمه وقت ، حق التدریسی و بورسیه است .

۲- شامل تعدادی از کارکنان آموزشی دانشگاه ها و مؤسسات تحت پوشش وزارت علوم ، تحقیقات و فناوری است که در دانشگاه آزاد اسلامی نیز به فعالیت آموزشی اشتغال دارند .
 مأخذ - دانشگاههای آزاد اسلامی شهرستان کاشمر .

30- ۱۵- کارکنان آموزشی^(۱و۲) دانشگاه آزاد اسلامی بر حسب عنوان دانشگاهی

کارکنان غیر هنیت علمی	هیئت علمی					جمع	سال تحصیلی
	مربی آموزشیار	مربی	استادیار	دانشیار	استاد		
-	-	-	-	-	-	-	۱۳۸۵-۸۶
0	38	226	26	2	0	292	۱۳۸۶-۸۷

۱- شامل کارکنان آموزشی تمام وقت ، نیمه وقت ، حق التدریسی و بورسیه است .

۲- شامل تعدادی از کارکنان آموزشی دانشگاه ها و مؤسسات تحت پوشش وزارت علوم ، تحقیقات و فناوری است که در دانشگاه آزاد اسلامی نیز به فعالیت آموزشی اشتغال دارند .
 مأخذ - دانشگاههای آزاد اسلامی شهرستان کاشمر .

31- ۱۵- تعداد پذیرفته شدگان دانشگاه ها و مراکز آموزش عالی^(۱) بر حسب گروه عمده رشته تحصیلی و جنس

کارشناسی			کاردانی			جمع کل			سال تحصیلی و گروه عمده رشته تحصیلی
زن	مرد	جمع	زن	مرد	جمع	زن	مرد	جمع	
964	508	1522	72	93	165	1036	601	1687 ۱۳۸۵-۸۶
860	450	1310	98	97	195	958	547	1505 ۱۳۸۶-۸۷
0	0	0	0	0	0	0	0	0 پزشکی
622	260	882	34	35	69	656	295	951 علوم انسانی
40	29	69	19	30	49	59	59	118 علوم پایه
172	218	390	38	39	77	210	257	467 فنی و مهندسی ...
189	130	319	52	47	99	241	177	418 کشاورزی و دامپزشکی
0	0	0	0	0	0	0	0	0 هنر

۱- به استثنای دانشگاه آزاد اسلامی .
 مأخذ - دانشگاهها و مراکز آموزش عالی و دانشگاه علوم پزشکی شهرستان کاشمر .

32- ۱۵- تعداد پذیرفته شدگان دانشگاه ها و مراکز آموزش عالی^(۲و۱) بر حسب جنس

زن	مرد	مرد و زن	سال تحصیلی
1215	727	2042 ۱۳۸۵ - ۸۶
1140	761	1901 ۱۳۸۶ - ۸۷

۱- شامل پذیرفته شدگان دوره های معادل و شبانه نیز می باشد .
 ۲- به استثنای دانشگاه آزاد اسلامی .
 مأخذ - دانشگاهها و مراکز آموزش عالی و دانشگاه علوم پزشکی شهرستان کاشمر .

33- ۱۵- دانشجویان دانشگاه ها و مراکز آموزش عالی^(۱) بر حسب گروه های عمده رشته تحصیلی و جنس

کارشناسی			کاردانی			جمع کل			سال تحصیلی و گروه عمده رشته تحصیلی
زن	مرد	جمع	زن	مرد	جمع	زن	مرد	جمع	
۲۱۵۴	۹۶۴	3118	72	93	165	2226	1057	3283 ۱۳۸۵-۸۶
2557	1180	3737	99	98	197	2656	1278	3943 ۱۳۸۶-۸۷
0	0	0	0	0	0	0	0	0 پزشکی
2097	857	2954	۳۵	۳۵	70	2132	892	3024 علوم انسانی
165	66	231	19	30	49	184	96	280 علوم پایه
301	342	643	38	39	77	339	381	720 فنی و مهندسی
438	471	909	52	47	99	490	518	1008 کشاورزی و دامپزشکی
0	0	0	0	0	0	0	0	0 هنر

۱- به استثنای دانشگاه آزاد اسلامی .

مأخذ - دانشگاهها و مراکز آموزش عالی و دانشگاه علوم پزشکی شهرستان کاشمر .

34- ۱۵- دانشجویان دانشگاهها و مراکز آموزش عالی^(۱) بر حسب جنس

زن	مرد	مرد و زن	سال تحصیلی
2749	1562	4311 ۱۳۸۵-۸۶
3511	2146	5657 ۱۳۸۶-۸۷

۱- به استثنای دانشگاه آزاد اسلامی .

مأخذ - دانشگاهها و مراکز آموزش عالی و دانشگاه علوم پزشکی شهرستان کاشمر .

35- ۱۵- دانشجویان دانشگاه آزاد اسلامی بر حسب جنس

زن	مرد	مرد و زن	سال تحصیلی
-	-	- ۱۳۸۵-۸۶
703	2065	2768 ۱۳۸۶-۸۷

مأخذ- دانشگاههای آزاد اسلامی شهرستان کاشمر .

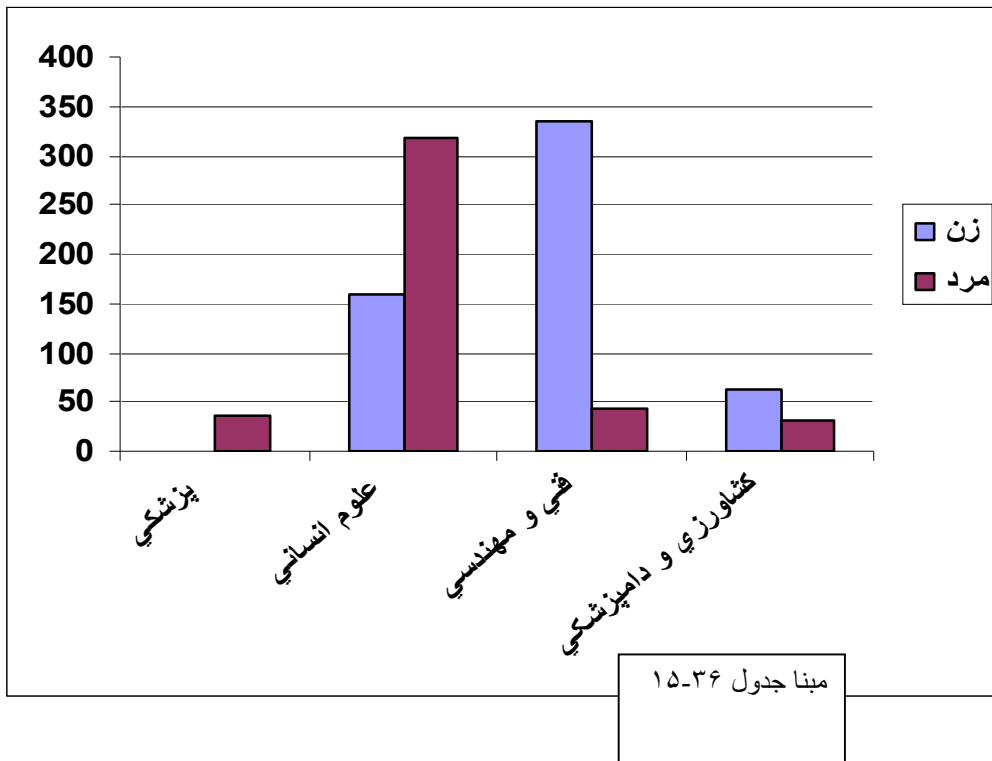
۳۶- ۱۵ - دانش آموختگان دانشگاه و مراکز آموزش عالی^(۱) بر حسب گروههای عمده رشته تحصیلی

کارشناسی			کاردانی			جمع کل			سال تحصیلی ^(۲) و گروه عمده رشته تحصیلی
زن	مرد	جمع	زن	مرد	جمع	زن	مرد	جمع	
110	30	140	49	21	70	110	30	210 ۱۳۸۴-۸۵
۲۸۵	۲۶۶	۵۵۱	۱۳۳	۲۷۸	۴۱۱	۴۳۸	۵۷۰	۱۰۰۸ ۱۳۸۵-۸۶
۳۵	0	۳۵	0	0	0	۳۵	0	۳۵ پزشکی
۲۵۰	۱۳۱	۳۸۱	۵۷	۲۲	۷۹	۳۱۷	۱۵۹	۴۷۶ علوم انسانی
0	0	0	0	0	0	0	0	0 علوم پایه
0	۹۷	۹۷	۴۴	۲۳۸	۲۸۲	۴۴	۳۳۵	۳۷۹ فنی و مهندسی
0	۳۸	۳۸	32	18	50	۳۲	۶۳	۹۵ کشاورزی و دامپزشکی
0	0	0	0	0	0	0	0	0 هنر

دکترای تخصصی			دکترای حرفه ای			کارشناسی ارشد			سال تحصیلی و گروه عمده رشته تحصیلی
زن	مرد	جمع	زن	مرد	جمع	زن	مرد	جمع	
0	0	0	0	0	0	0	0	0 ۱۳۸۴-۸۵
0	0	0	0	0	0	۱۰	۱۳	۲۳ ۱۳۸۵-۸۶
0	0	0	0	0	0	0	0	0 پزشکی
0	0	0	0	0	0	۱۰	۶	۱۶ علوم انسانی
0	0	0	0	0	0	0	0	0 علوم پایه
0	0	0	0	0	0	0	0	0 فنی و مهندسی
0	0	0	0	0	0	۰	۷	۷ کشاورزی و دامپزشکی
0	0	0	0	0	0	0	0	0 هنر

مأخذ - دانشگاهها و مراکز آموزش عالی و دانشگاه علوم پزشکی شهرستان کاشمر .

۴- ۱۵ دانش آموختگان دانشگاه ها و مراکز آموزش علمی بر حسب گروههای عمده



۳۷- ۱۵- دانش آموختگان دانشگاهها و مراکز آموزش عالی^(۱) بر حسب جنس

سال تحصیلی	مرد و زن	مرد	زن
..... ۱۳۸۴-۸۵	210	51	159
..... ۱۳۸۵-۸۶	308	105	203

۱- به استثنای دانشگاه آزاد اسلامی .

مأخذ - دانشگاهها و مراکز آموزش عالی و دانشگاه علوم پزشکی شهرستان کاشمر

۳۸- ۱۵- آموزش دیدگان و مربیان فعال مراکز ثابت سازمان آموزش فنی و حرفه ای

سال	آموزش دیدگان	مربیان فعال			مراکز ثابت	
		جمع	مرد	زن	ویژه مردان	ویژه زنان
۱۳۸۵	2080	44	22	22	620	480
۱۳۸۶	2843	43	21	22	710	515

مأخذ- اداره آموزش فنی و حرفه ای شهرستان کاشمر .

۳۹- ۱۵- آموزش دیدگان سازمان آموزش فنی و حرفه ای بر حسب جنس و رشته : ۱۳۸۶

رشته	جمع	مرد	زن
جمع	1868	897	971
..... اتومکانیک	0	0	0
..... الکترونیک	0	0	0
..... برق	265	247	18
..... تاسیسات	0	0	0
..... طراحی و دوخت	261	0	261
..... خدمات بهداشت و ایمنی	56	29	27
..... صنایع چوب	35	0	35
..... صنایع فلزی	0	0	0
..... عمران	47	0	47
..... فناوری اطلاعات	317	317	0
..... صنایع جوشکاری	35	35	0
..... صنایع غذایی	22	0	22
..... کشاورزی	215	190	25
..... گردشگری	0	0	0
..... مدیریت و صنایع	0	0	0
..... صنایع دستی و هنری	536	0	536
..... هتلداری	0	0	0

مأخذ - اداره آموزش فنی و حرفه ای شهرستان کاشمر .

**۵- ۱۵ آموزش دیدگان سازمان آموزش فنی و حرفه ای به حسب
سال ۸۶**

